

BIJENGIDSJE

Ontdek de bijen en hommels die
in het voorjaar in de tuin vliegen

Wat zoemt
er in jouw
achtertuin?



Nederland
ZOEMT

In actie voor de bij



Colofon

Tekst: Vincent Kalkman & Menno Reemer

Tekeningen: Jeroen de Rond

© Nederland Zoemt

INLEIDING

In Nederland komen 358 bijensoorten voor. In dit gidsje staan de bijen die in het voorjaar in je tuin vliegen. Het boekje is bedoeld voor de periode maart tot half mei. Na half mei wordt de kans groter dat je een soort tegenkomt die niet in dit boekje staat. Ook verschijnen later in het jaar de mannetjes van hommels en die zien er vaak net wat anders uit dan de vrouwtjes die in dit boekje staan. Naast bijen staan in dit boekje ook drie soorten zweefvliegen die erg op bijen lijken. Bij de omschrijvingen van de soorten zijn één of meerdere tekeningen te vinden: een tekening van de hele bij én een van het vooraanzicht van de kop

Herkenning

Bijen zijn er in vele soorten en maten. Hommels zijn grote, dikke bijen met een wollige, kleurrijke beharing. Andere bijen zijn juist klein, slank en bijna kaal. De

kleuren variëren van helemaal zwart of metaalgroen tot bontgekleurd met rode, witte of gele vlekken. Bijen zijn dus niet altijd zwartgeel gestreept!

Het is best lastig om bijen te onderscheiden van zweefvliegen en wespen. Sommige zweefvliegen lijken door hun beharing sterk op bijen. Hiermee profiteren ze van de angst die vogels hebben voor bijen en hommels. Toch zijn er een paar uiterlijke verschillen. Zweefvliegen hebben bijvoorbeeld maar twee vleugels, bijen hebben er vier. Dit is niet altijd makkelijk om te zien omdat de voor- en achtereuvleugels van bijen vaak over elkaar liggen, waardoor het lijkt alsof ze twee vleugels hebben. Je kunt ook naar de lengte van de voelsprietten op de kop kijken: bijen hebben lange sprietten, zweefvliegen meestal korte. Ook hebben bijen kaken onderaan hun kop, vliegen hebben alleen een tong.



Een groot verschil tussen bijen en wespen is de beharing. Veel bijen hebben lange haartjes, wespen zijn veel kaler. Ook hebben bijen vaak een bosje extra lange haren aan hun achterpoten, waarmee ze stuifmeel verzamelen. Bij sommige bijen zitten deze speciale haren aan de onderkant van hun achterlijf. Wespen hebben nooit zulke lange haren aan de poten of het achterlijf. Er zijn echter ook bijen die niet in dit boekje staan (zoals wespbijen en maskerbijen) die bijna kaal zijn en een zwart met geel, wit of rood kleurenpatroon hebben, waardoor ze erg op wespen lijken. Ook het gedrag verradt veel. Bijen verzamelen stuifmeel op bloemen en brengen dat naar hun nest. Wespen doen dit niet, zij voeden zich met dierlijk voedsel. Een insect met een prooi is dus nooit een bij en een insect dat stuifmeel verzamelt is nooit een wesp.



ZWEEFVLIEG OF BIJ?

ZWEEFVLIEG

1 paar vleugels
korte voelsprietten

BIJ

2 paar vleugels
lange voelsprietten



Levenswijze

Bijen houden van zon en van bloemen. Je vindt ze dus vooral in open, bloemrijke landschappen, zoals graslanden, tuinen en heidevelden. In parken en bossen zijn ze vooral te vinden op open plekken.

Vrouwelijke bijen verzamelen stuifmeel, dat ze naar hun nest brengen. Op dit stuifmeel leggen ze hun eitjes, waaruit larven komen die zich met het stuifmeel voeden. Sommige bijensoorten zijn heel kieskeurig en verzamelen alleen stuifmeel van één bepaalde bloemensoort.

Bijen bouwen hun nesten op uiteenlopende plekken en manieren. Veel soorten nestelen in zelfgegraven gangen in de grond. Andere bijen nestelen in gangetjes die door kevers

in dood hout geknaagd zijn, of in holle stengels van bijvoorbeeld vlier of braam. Behangersbijen 'behangen' hun nestwanden met stukjes blad, terwijl metselbijen zelf tussenwandjes metselen van leem. Koekoekshommels zijn een stuk luiër: zij maken zelf geen nest, maar profiteren van de nesten die andere hommels bouwen. Het vrouwtje van de koekoekshommel dringt zo'n nest binnen, doodt de rechtmatige koningin en laat vervolgens de werksters voor haar eigen eieren zorgen.

De meeste bijensoorten leven alleen (solitair). Slechts enkele soorten, zoals hommels en de honingbij, leven in sociale volken.





Dit boekje is speciaal gemaakt voor het herkennen van bijen in je tuin tijdens de Nationale Bijentelling. Die wordt jaarlijks halverwege april gehouden. Meedoen is makkelijk, je hoeft geen bijenexpert te zijn. Elke bij telt, jij ook?

Bijen zoeken

Bijen zijn makkelijk te vinden door op bloemen te kijken. Al in het vroege voorjaar vliegen de eerste bijen op wilgenkatjes, en in de herfst zijn ze op bloeiende klimop te vinden. Nesten van bijen zijn moeilijker te vinden. Hiervoor moet je geluk en wat ervaring hebben. Het geluk is wel een handje te helpen door een bijenhotel op te hangen, of door zelf zo'n mooie nestplaats van hout en holle stengels te maken.

Meer weten?

Op Bestuivers.nl is veel informatie te vinden over het herkennen van bijen en hun levenswijze. Zo vind je hier hulpmiddelen voor het herkennen van bijen die later in het jaar in de tuin te vinden zijn.

Kom je in het voorjaar een bij tegen die niet in dit gidsje staat? Geef je waarneming dan door op Waarneming.nl.

Meer informatie: www.nederlandzoemt.nl/bijentelling

16 SOORTEN

BIJEN, HOMMELS EN ZWEEFVLIEGEN

die in het voorjaar in je tuin vliegen



ROSSE METSELBIJ

(vrouw)

Osmia bicornis

Herkenning Vrij grote (8-10 mm), breedgebouwde bij met dichte beharing en zwakke metaalglans. Vrouwtje met zwart behaarde kop en uiteinde achterlijf, lichtbruin borststuk. Voorste helft achterlijf rossig behaard, buik met dichte rode beharing ('buikschuier'). Verwarring mogelijk met vosje, maar die is op onderzijde borststuk en achterlijf geheel zwart behaard.

Voorkomen Algemeen en wijd verspreid in heel Nederland.

Leefgebied Allerlei terreinen met enige bomen, struweel of bebouwing. Veel in stedelijk gebied en bij bosranden.

Nestelwijze Nestelt in dood hout en holle stengels, ook in muurspleten en andere kunstmatige holten, zelfs in sleutelgaten. Een van de algemeenste bewoners van bijenhôtels.

Vliegtijd Vliegt van maart tot en met juni, met een piek in april en mei.



GEHOORNDE METSELBIJ

(vrouw)

Osmia cornuta

Herkenning Het vrouwtje (6-8 mm) is wollig behaard met een zwarte kop en borststuk en een geheel rood behaard achterlijf. Het dier lijkt een beetje op de rosse metselbij maar die heeft een grijsig behaard borststuk en heeft een donkere achterlijfspunt. Pas op voor verwarring met de steenhommel. De naam slaat op de twee hoortje op de voorkant van de kop, maar pas op, die zijn ook aanwezig bij de rosse metselbij.

Voorkomen Algemeen in het zuiden en zuidoosten van het land. De soort wordt snel algemener en zal zich waarschijnlijk komende jaren op veel plekken in het westen en noorden van het land vestigen.

Leefgebied Komt vooral voor in stedelijk gebied, veel in tuinen.

Nestelwijze Nestelt in gaatjes in de muur of holle strengels. Maakt veel gebruik van bijenhôtels.

Vliegtijd Maart tot mei, vooral algemeen in april.



VOSJE

(vrouw)

Andrena fulva

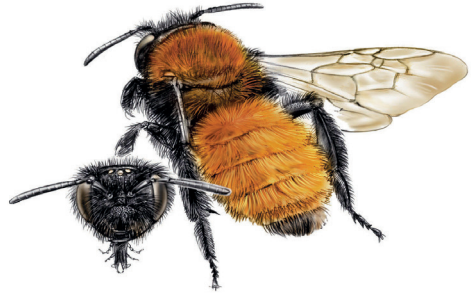
Herkenning Het vrouwtje (10-11mm) is makkelijk te herkennen aan de lange, dichte, vosrode beharing op de bovenkant van borststuk en achterlijf, in combinatie met de zwartbehaarde kop en onderzijde van borststuk en achterlijf. Verwarring kan optreden met rosse metselbij, maar bij deze zijn de haren op de onderzijde van borststuk en achterlijf licht gekleurd.

Voorkomen Algemeen en verspreid over heel Nederland.

Leefgebied Veel in stedelijk gebied waar ze te vinden is in tuinen, plantsoenen en parken; buiten het stedelijk gebied te vinden langs bosranden, ruigten en (spoor)dijken.

Nestelwijze Nestelt in zelfgegraven gangen in de grond.

Vliegtijd Vliegt vroeg in het voorjaar. Wordt vanaf maart waargenomen en bereikt in april al zijn piek.



ROODGATJE

(vrouw)

Andrena haemorrhoa

Herkenning Vrouwtje (8-10mm) met oranjebruin behaard borststuk en glimmend zwart achterlijf met oranje rode achterlijfspunt; achterschelen oranje. Deze combinatie van kenmerken komt bij andere 'tuinbijen' niet voor.

Voorkomen Algemeen en verspreid over heel Nederland.

Leefgebied Allerlei terreinen, vooral waar struweel aanwezig is, zoals bosranden, duinen, heidegebieden, landbouwgebieden en stedelijk gebied.

Nestelwijze Nestelt in zelfgegraven gangen in de grond.

Vliegtijd Vliegt vroeg in het voorjaar van maart tot in juni, met een piek eind april / begin mei.



VILTVLEKZANDBIJ

(vrouw)

Andrena nitida

Herkenning Het vrouwtje is een grote (12-15 mm) zandbij met oranjebruin behaard borststuk en glimmend zwart achterlijf, met langs de zijkant vlekken van korte, witte beharing. Verschilt van gelijkende soorten door de zwarte schenen van de achterste poten, de zwarte achterlijfspunt en het glimmend zwarte achterlijf met witte haarvlekken.

Voorkomen Algemeen en verspreid over heel Nederland, één van de weinige zandbijen die ook in zeekleigebieden algemeen is. Minder algemeen op zandgronden.

Leefgebied Allerlei terreinen, zoals bosranden, duinen, heide- en landbouwgebieden en stedelijk gebied.

Nestelwijze Nestelt in zelfgegraven gangen in de grond.

Vliegtijd Vliegt vroeg in het voorjaar van maart tot in juni, met een piek eind april / begin mei.



GEWONE SACHEMBIJ

(vrouw & man)

Anthophora plumipes

Herkenning Grote (14-16 mm), breedgebouwde bij met dichte beharing. Bij het vrouwtje komen twee kleurvormen voor: een grijsgeel behaarde met een zwart behaarde achterlijfspunt, en een zwart behaarde met oranje-rode beharing van de achterschelen. Het mannetje heeft een heldergele voorzijde van de kop en is onmiskenbaar door de lange zwarte pluimpjes aan de middenpoten.

Voorkomen Algemeen en wijd verspreid in heel Nederland.

Leefgebied Allerlei biotopen, zoals tuinen, parken, bosranden, rivieroeveren en industrieterreinen. Bezoekt allerlei bloemen. In tuinen vaak te zien op longkruid.

Nestelwijze Nestelt op zonnige plaatsen in de bodem en in wanden of muren, graag in leem.

Vliegtijd Vliegt vroeg in het voorjaar van maart tot in mei, met een piek in april.



Lichte variant, vrouw



Donkere variant, vrouw



Man

HONINGBIJ

(vrouw & man)

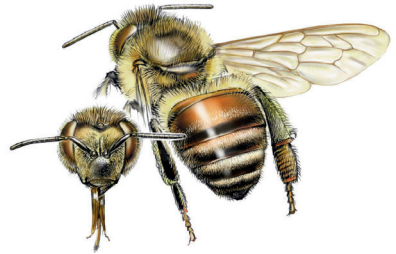
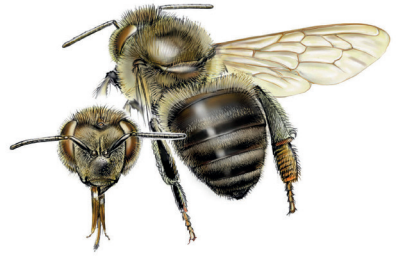
Apis mellifera

Herkenning Vrij grote (9-14 mm), donkerbruine bij, vaak met gedeeltelijk oranje achterlijf. Op het achterlijf (langs de voorranden van de segmenten) zijn grijswitte dwarsbandjes te zien die in het midden niet onderbroken zijn. Van gelijkende bijensoorten te onderscheiden door de behaarde ogen, de geheel donkere poten en de grijswitte bandjes op het achterlijf.

Voorkomen Zeer algemeen in heel Nederland. In Nederland komen honingbijen niet in het wild voor. Alleen volken die door imkers in bijenkasten worden gehouden en verzorgd.

Nestelwijze Nestelt in Nederland vrijwel uitsluitend in bijenkasten van imkers. Bij hoge uitzondering vestigen aan imkers ontsnapte volken zich wel eens in een holle boom of oude schuur.

Vliegtijd Werksters van honingbijen kunnen vrijwel het gehele jaar gezien worden, zelfs op warme, zonnige winterdagen.



VELDHOMMEL OF AARDHOMMEL

(vrouw)

Bombus lucorum/ Bombus terrestris

Herkenning De veldhommel en aardhommel hebben een zwart behaard borststuk met gele band aan de voorzijde, en een achterlijf met een gele voorzijde, zwarte middenband en geheel witte achterlijfspunt. In tuinen zijn deze soorten te verwarren met de tuinhommel, die echter aan de achterzijde van het borststuk een extra gele band heeft.

Voorkomen Algemeen en wijd verspreid in heel Nederland.

Leefgebied Allerlei open en beboste landschappen.

Nestelwijze Nestelen gewoonlijk ondergronds, bij voorkeur in oude hopen van muizen of mollen, tot circa 30 cm diep. Kolonies tellen 100-400 werksters.

Vliegtijd Koninginnen die overwinteren, vliegen in maart en april. De nieuwe generatie koninginnen vliegt samen met de mannetjes van mei tot in augustus. Werksters vliegen van mei tot in september.



TUINHOMMEL

(vrouw)

Bombus hortorum

Herkenning Het borststuk is zwart behaard met zowel aan voor- als achterzijde een gele band. Het achterlijf is geel behaard aan de voorzijde, zwart op het midden en wit aan de achterlijfspunt. Andere hommelse soorten met dit kleurenpatroon komen niet voor in tuinen. Wel is verwarring mogelijk met aardhommel & veldhommel, die echter de gele band aan de achterzijde van het borststuk missen.

Voorkomen Algemeen en wijd verspreid in heel Nederland, maar meestal in lage aantallen.

Leefgebied Allerlei open en beboste landschappen. Heeft vanwege de lange tong een sterke voorkeur voor planten met lange bloembuizen, zoals lipbloemen (dovenetel, rode klaver), smeerwortel en vingerhoedskruid.

Nestelwijze Nestelt op of vlak onder de grond. Kolonies tellen 50-120 werksters.

Vliegtijd Koninginnen die overwinteren, vliegen in maart en april. De nieuwe generatie koninginnen vliegt samen met de mannetjes van mei tot in augustus. Werksters vliegen van mei tot in september.



STEENHOMMEL

(vrouw)

Bombus lapidarius

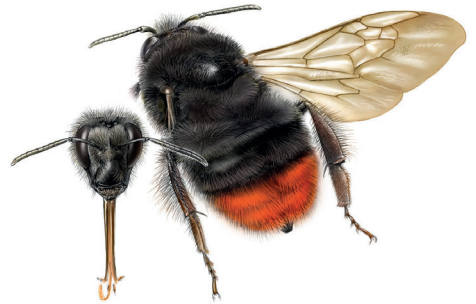
Herkenning Vrouwetjes zijn zwartbehaard met roodbehaarde achterlijfspunt. Kan verward worden met vrouwetjes van de weidehommel, maar die soort heeft een meer oranjegekleurde achterlijfspunt en bijna altijd een gele band op de voorkant van het borststuk.

Voorkomen Algemeen en wijd verspreid in heel Nederland.

Leefgebied Allerlei open en beboste landschappen.

Nestelwijze Nestelt in allerlei holten, zowel boven- als ondergronds, zoals oude muizenholten, nestkastjes en spouwmuren. Kolonies tellen 100-300 werksters.

Vliegtijd Koninginnen die overwinteren, vliegen in maart en april. De nieuwe generatie koninginnen vliegt samen met de mannetjes van mei tot in augustus. Werksters vliegen van mei tot in september.



WEIDEHOMMEL

(vrouw)

Bombus pratorum

Herkening Vrouwpjes van de weidehommel zijn grotendeels zwart met oranje rode achterlijfspunt en een gele band op de voorzijden van het borststuk en vaak ook op het begin van het achterlijf. Ze kunnen verward worden met vrouwpjes van de steenhommel, maar de vrouwpjes van deze soort hebben nooit een gele band op de voorkant van het borststuk.

Voorkomen Algemeen en wijd verspreid in heel Nederland.

Leefgebied Allerlei open en beboste landschappen. Algemeen in stedelijk gebied.

Nestelwijze Nestelt in allerlei holten, zowel boven- als ondergronds, zoals in oude muizenholen en boomholten en schuren. Kolonies tellen 50-120 werksters.

Vliegtijd Koninginnen die overwinteren, vliegen van maart tot mei. De nieuwe generatie koninginnen vliegt samen met de mannetjes van mei tot in augustus. Werksters vliegen van mei tot in september.



AKKERHOMMEL

(vrouw)

Bombus pascuorum

Herkening Variabel gekleurde hommel.

Donkere exemplaren, die in Nederland vooral in het westen voorkomen, hebben een oranje behaard borststuk en een oranje

behaarde achterlijfspunt, met verder zwarte beharing. Lichte exemplaren, in Nederland vooral in het oosten, zijn overwegend oranje behaard en hebben ook witachtige haren aan de zijkant van het borststuk. Allerlei tussenvormen komen voor.

Voorkomen Algemeen en wijd verspreid in heel Nederland.

Leefgebied Allerlei open en beboste landschappen.

Nestelwijze Nestelt in allerlei holten, zowel boven- als ondergronds, zoals in graspollen, oude muizenholen en schuren. Kolonies tellen 60-150 werksters.

Vliegtijd Koninginnen die overwinteren, vliegen in maart en april. De nieuwe generatie koninginnen vliegt samen met de mannetjes van mei tot in augustus. Werksters vliegen van mei tot in september.



BOOMHOMMEL

(vrouw)

Bombus hypnorum

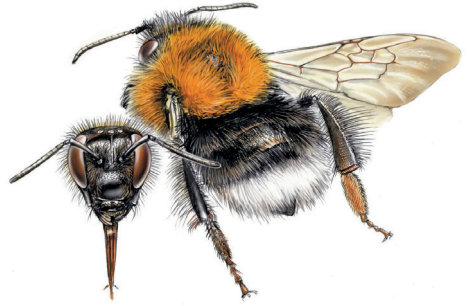
Herkenning Onmiskenbare hommelmot door het geheel oranjebruin behaarde borststuk en de wit behaarde achterlijfspunt.

Voorkomen Algemeen en wijd verspreid in heel Nederland.

Leefgebied Allerlei biotopen, vooral in nabijheid van bos, struweel en bebouwing. Veel in parken en tuinen.

Nestelwijze Nestelt graag in boomholten, maar ook in allerlei kunstmatige holten, zoals vogelnestkastjes, spouwmuren, schuren en stallen. Kolonies tellen 80-400 werksters, die bij verstoring van het nest agressief kunnen reageren.

Vliegtijd Koninginnen die overwinteren, vliegen in maart en april. De nieuwe generatie koninginnen vliegt samen met de mannetjes van mei tot in augustus. Werksters vliegen van eind april tot in augustus.



BIJVLIEG

Eristalis (meerdere soorten)

Herkenning Bijvliegen lijken op bijen en worden vaak verward met de honingbij. Het borststuk is sterk behaard, maar het achterlijf is grotendeels kaal. In tegenstelling tot bijen hebben ze korte antennen en één paar vleugels in plaats van twee. Veel soorten hebben op de eerste paar segmenten op het achterlijf gele vlekken. De achterpoten zijn veel minder sterk behaard dan die van de meeste bijen.

Voorkomen Algemeen in heel Nederland.

Leefgebied Allerlei biotopen, onder meer veel in tuinen.

Levenswijze Larven van bijvliegen leven in water en modder.

Vliegtijd Een deel van de soorten overwintert en is vanaf het vroege voorjaar al in tuinen aan te treffen.



HOMMELBIJVLIEG

Eristalis intricaria

Herkenning De hommelmijvlieg is zowel op het borststuk als op het achterlijf sterk behaard en lijkt daardoor op een hommelm. In tegenstelling tot bijen en hommelm hebben ze korte antennen en één paar vleugels in plaats van twee. Deze vlieg kan makkelijk verward worden met de grote narcisvlieg die ook veel in tuinen voorkomt. Bij de grote narcisvlieg zijn de poten echter geheel zwart, terwijl die bij de hommelmijvlieg deels geel zijn. Van deze soort komen verschillende kleurvarianten voor (zie plaatjes).

Voorkomen Algemeen in heel Nederland.

Leefgebied Allerlei biotopen, onder meer veel in tuinen.

Levenswijze Larven van mijvliegen leven in water en modder.

Vliegtijd De eerste volwassen dieren vliegen al eind maart. Komt het meest voor van april tot augustus.



GROTE NARCISVLIEG

Merodon equestris

Herkenning De grote narcisvlieg is zowel op het borststuk als op het achterlijf sterk behaard en lijkt daardoor op een hommelm. In tegenstelling tot bijen en hommelm hebben ze korte antennen en één paar vleugels in plaats van twee. Deze vlieg kan makkelijk verward worden met de hommelmijvlieg die ook veel in tuinen voorkomt. Bij de hommelmijvlieg zijn de poten echter deels geel, terwijl die bij de grote narcisvlieg geheel zwart zijn. Van deze soort komen verschillende kleurvarianten voor (zie plaatjes).

Voorkomen Algemeen in heel Nederland.

Leefgebied Allerlei biotopen, onder meer veel in tuinen.

Levenswijze De larve leeft in bolgewassen zoals sneeuwkllokje, narcis en hyacint en komt daardoor ook veel voor in tuinen.

Vliegtijd Enkele vroege dieren worden eind april gezien maar de grootste aantallen vliegen in mei en juni.





Als je naar de prachtige illustraties in dit boekje kijkt, valt het meteen op dat er behoorlijk wat verschillende bijen en hommels zijn. In Nederland komen er 358 bijensoorten voor. In dit gidsje staan de bijen die in het voorjaar in je tuin vliegen. Is het een mooie dag? Zet dan een kop thee of koffie, neem dit boekje mee en ga in de tuin bij bloemen of een bijenhotel staan. Binnen de kortste keren herken je de nijvere werkers van je tuin en zie je dat ze allemaal hun eigen favoriete bloemen hebben!

WAT ZOEMT ER IN JOUW ACHTERTUIN?

Dit Bijengidsje is een handig hulpmiddel voor de Nationale Bijentelling van Nederland Zoemt. De bijentelling wordt jaarlijks in april georganiseerd.

NEDERLAND ZOEMT

Nederland Zoemt is een project van LandschappenNL, Naturalis, IVN Natuureducatie en Natuur & Milieu, mogelijk gemaakt dankzij een extra bijdrage van de Nationale Postcode Loterij, met als doel het structureel vergroten van voedselaanbod en nestgelegenheid voor wilde bijen in Nederland.

nederlandzoemt.nl

